

POLISI ATAL			
Adran	Bywyd Myfyrwyr a Champws		
Awdur	Rheolwr Cyngor a Chyfarwyddyd Myfyrwyr		
Awdurdodwyd gan:	Y Cyfarwyddwr Gweithrediadau		
Gweithredwyd gan:	Adran IDA Bywyd Myfyrwyr a Champws		
Cyfeirnod Polisi:	POSCL1718001		
Adnewyddiad Polisi:	POSCL1617039		
Fersiwn Rhif:	Fersiwn 1	Pwyllgor Cymeradwyo:	BIG Pwyllgor AD
Dyddiad cymeradwyo:	29.01.18 15.02.18	Cofnod Rhif:	17.67.01 17.22.01
Statws:	Cymeradwywyd	Dyddiad Gweithredu:	Chwefror 2018
Cyfnod cymeradwyo:	3 blynedd	Dyddiad Adolygu:	Chwefror 2021

Mae Prifysgol Glyndŵr Wrecsam yn dymuno annog trafodaeth rydd ac agored gan fod hyn yn un o gonglfeini diwylliant prifysgol. Mae hyn yn cynnwys rhannu syniadau, goddef safbwyntiau pobl eraill a chael anghytundebau adeiladol. Mae Prifysgol Glyndŵr Wrecsam hefyd yn dymuno creu amgylchedd sy'n annog cyd-barchu diwylliannau, crefydd, daliadau gwleidyddol a dewisiadau ffordd o fyw eraill gyda ffiniau eglur ynghylch yr hyn nad yw'n ymddygiad derbyniol.

1. Rhagymadrodd

a. *Deddf Gwrthderfysgaeth a Diogelwch 2015 / Y Strategaeth Atal*

Cyhoeddwyd y Strategaeth Atal gan y Llywodraeth yn 2011 ac y mae'n rhan o'r strategaeth wrthderfysgaeth gyffredinol a elwir yn CONTEST. Nod y strategaeth Atal yw lleihau'r bygythiad o derfysgaeth i'r DU trwy atal pobl rhag mynd yn derfysgwyr, neu gefnogi gweithgarwch terfysgol.

Mae Deddf Gwrthderfysgaeth a Diogelwch 2015 ("y Ddeddf" Atodiad 4) yn ymgorffori'r gofyniad a amlinellir uchod fel yr angen i "atal pobl rhag cael eu denu at derfysgaeth". Mae'r Ddeddf yn ei gwneud yn ddyletswydd ar awdurdodau penodedig (gan gynnwys Prifysgolion) i roi "ystyriaeth briodol i'r angen i atal pobl rhag cael eu denu at derfysgaeth."

Mae'r canllaw sector-benodol yma ar gyfer sefydliadau addysg uwch yng Nghymru a Lloegr sy'n amodol i'r dyletswydd Atal yn ychwanegol at y canllaw cyffredinol a geir yn y Canllaw Dyletswydd Atal Diwygiedig a ddsbarthwyd ar yr 16^{eg} o Orffennaf 2015. Canllaw Dyletswydd Atal ar gyfer Sefydliadau Addysg Uwch yng Nghymru a Lloegr (Atodiad 4)

a. *Cyd-destun*

Mae'r Polisi hwn yn amlinellu dull Prifysgol Glyndŵr Wrecsam o sicrhau cydymffurfiad â gofynion y Ddeddf a'r Ddyletswydd Atal, a'i gyfraniad at unrhyw ymateb amlasiantaethol i bryderon a godir.

2. Cwmpas

Mae'r Polisi yma yn berthnasol i bob unigolyn sy'n dod i gysylltiad â Phrifysgol Glyndŵr, gan gynnwys ond heb fod yn gyfyngedig i Fwrdd Llywodraethwyr Prifysgol Glyndŵr Wrecsam, ei myfyrwyr, staff, siaradwyr gwadd, swyddi anrhydeddus a chyfarwyddwyr, yn

ogystal â swyddogion sabothol, gwirfoddolwyr, cynrychiolwyr cyrsiau, clybiau a chymdeithasau Undeb Myfyrwyr Glyndŵr Wrecsam.

3. Dull

a. *Dynodi a chefnogi*

Mae Prifysgol Glyndŵr Wrecsam yn ceisio dynodi unigolion bregus o fewn ei chymuned yn gynnar, boed nhw yn aelodau o staff neu'n fyfyrwyr, a sicrhau eu bod yn cael cefnogaeth briodol a darpariaethau lles. Bydd cyfrifoldebau'r Brifysgol o dan y Ddeddf yn cael eu rheoli i ddechrau trwy drefniadau diogelu cyfredol fel yr amlinellir yn y llyfr Trefn Rhannu Gwybodaeth am Bobl Fregus yn Atodiad 1 isod.

b. *Atgyfeirio*

Gall unrhyw aelod o staff neu fyfyrwr ddynodi pryderon am fyfyrwyr neu aelodau staff eraill sydd yn agored i'r risg o gael eu denu at eithafiaeth dreisgar, yn seiliedig ar wybodaeth y maent wedi ei derbyn neu ymddygiad y maent hwy neu unigolyn arall wedi sylwi arno.

Cred y Brifysgol ei bod yn bwysig i'r pryderon hynny gael eu rhannu mewn amgylchedd diogel a chefnogol, lle gellir cynnig ymyrraeth briodol, os oes angen.

Lle bo darpariaethau diogelu a lles presennol wedi cael eu cynnig, a phryder yn dal i fod ynglŷn ag unigolyn, neu lle bo'r pryder mor fawr nes ei fod yn gwarantu atgyfeiriad allanol ar unwaith, bydd y drefn ganlynol mewn grym:-

- i. Dylid codi'r pryder i ddechrau gyda'r Cydlynnydd Atal, sef yr unig gysylltbwynt ar gyfer y Brifysgol; cyfeiriad ebost prevent@glyndwr.ac.uk. Bydd y Cydlynnydd Atal yn galw'r Panel Atgyfeirio Mewnol Atal fel yr amlinellir yn Atodiad 1 isod.
- ii. Bydd y Cydlynnydd Atal yn cynnig cyngor ac arweiniad pan fydd gan aelod o staff neu fyfyrwr bryderon.
- iii. Bydd y Panel Atgyfeirio yn ystyried pob opsiwn sydd ar gael ac yn penderfynu a fydd yr unigolyn yn cael ei atgyfeirio at y Broses Sianel (a hwylusir gan Heddlu Gogledd Cymru a'r Awdurdod Lleol perthnasol) neu'n cael ei gyfeirio ar gyfer diogelu sefydliadol / cefnogaeth lles pellach.
- iv. Bydd y Cydlynnydd Atal yn atgyfeirio at yr asiantaeth statudol briodol.
- v. Bydd y Cydlynnydd Atal yn cynrychioli'r Brifysgol mewn cyfarfodydd amlasiantaethol / cyfarfodydd Panel Sianel parthed yr atgyfeiriad.

4. Rhannu Gwybodaeth

Wrth ddilyn y drefn a amlinellir yn [Adran 3\[b\]](#) uchod, a hefyd yn [Atodiad 1](#) fe allai fod yna adegau pan fydd y Brifysgol yn ddigon pryderus am les person i rannu'r pryderon hyn gydag asiantaethau allanol. Fe allai hyn gynnwys atgyfeiriad at y Broses *Sianel*, neu/a atgyfeiriad at Heddlu Gogledd Cymru (dan delerau ei Chytundeb Rhannu Gwybodaeth).

Wrth ddod i benderfyniad ynglŷn â rhannu unrhyw wybodaeth gyda thrydydd parti (yn ôl [Adran 3\[b\]](#) uchod) bydd y Brifysgol yn ymlynu wrth ei Pholisi Diogelu Data a'i Pholisi Gwaredu Data a Deddf Diogelu Data 1998, a'r egwyddorion a geir ynddynt. Bydd cofnodion cyfrinachol o'r wybodaeth a rennir yn cael eu cadw gan y Gwasanaethau Data Myfyrwyr yn achos myfyrwyr a chan Adnoddau Dynol yn achos y staff, yn unol a gofynion Deddf Diogelu Data 1998.

Dylid sylwi pan fo ymddygiad myfyriwr yn peri risg uniongyrchol iddo ef/iddi hi ei hun neu i eraill, dylid defnyddio'r weithdrefn argyfwng a nodir ym mharagraff 4.3 o'r Polisi a Gweithdrefn Addasrwydd i Astudio ar unwaith.

5. Hyfforddiant

Bydd y Brifysgol yn sicrhau fod hyfforddiant ac ymwybyddiaeth priodol yn cael eu cynnig i staff ar bob lefel yn y Brifysgol, ac y bydd y mecanwaith atgyfeirio ar gyfer codi pryderon ar gael.

6. Polisiâu a Gweithdrefnau

Mae Cod Ymarfer Rhyddid i Lefaru Prifysgol Glyndŵr Wrecsam (Atodiad 4) yn cynnwys proses ar gyfer cymeradwyo allanol. Bydd y Cyfarwyddwyr Gweithrediadau yn rheoli gofynion y Cod Ymarfer.

Mae Rheoliadau Defnydd Derbyniol i Staff y Brifysgol hefyd yn cynnwys cyfeiriad at ofynion Deddf Gwrthderfysgaeth a Diogelwch 2015.

Disgwylir i fyfyrwyr sydd wedi cofrestru ar un o'n cyrsiau gydsynio â thelerau ac amodau Defnydd o Gyfleusterau T.G. a Rhwydwaith Prifysgol Glyndŵr Wrecsam – amodau defnyddio a pholisi diogelwch ar gyfer myfyrwyr ac ymwelwyr, a pholisi defnydd derbyniol JANET. Gallai methu â chydymffurfio â'r telerau hyn arwain at analluogi'r cyfrif rhwydwaith, diarddeliad, ac mewn achosion difrifol, hysbysu'r awduroadau.

Amodau Defnyddio Rhwydwaith y Brifysgol ar gyfer Myfyrwyr ac Ymwelwyr (Atodiad 4)

Yn unol â Pholisi a Threfn Addasrwydd i Astudio Prifysgol Glyndŵr Wrecsam (Atodiad 4), mae'n ddyletswydd ar y Brifysgol i ofalu am bob aelod o gymuned y Brifysgol (myfyrwyr a staff) a lle bo ymddygiad myfyriwr unigol yn bygwth lles unrhyw aelod o'r gymuned honno, bydd y Brifysgol yn gweithredu yn unol â'r drefn honno er mwyn lliniaru'r bygythiad hwnnw. Gallai'r weithred yma olygu diarddel myfyriwr os yw eu hymddygiad yn peri risg personol neu risg i unrhyw aelod o gymuned y Brifysgol.

Mae gan Brifysgol Glyndŵr Wrecsam brotocol mewn grym ar gyfer Ystafell Fyfyrio Dawel Aml-ffydd (atodiad 2 ac ar gyfer Caplaniaid (atodiad 3).

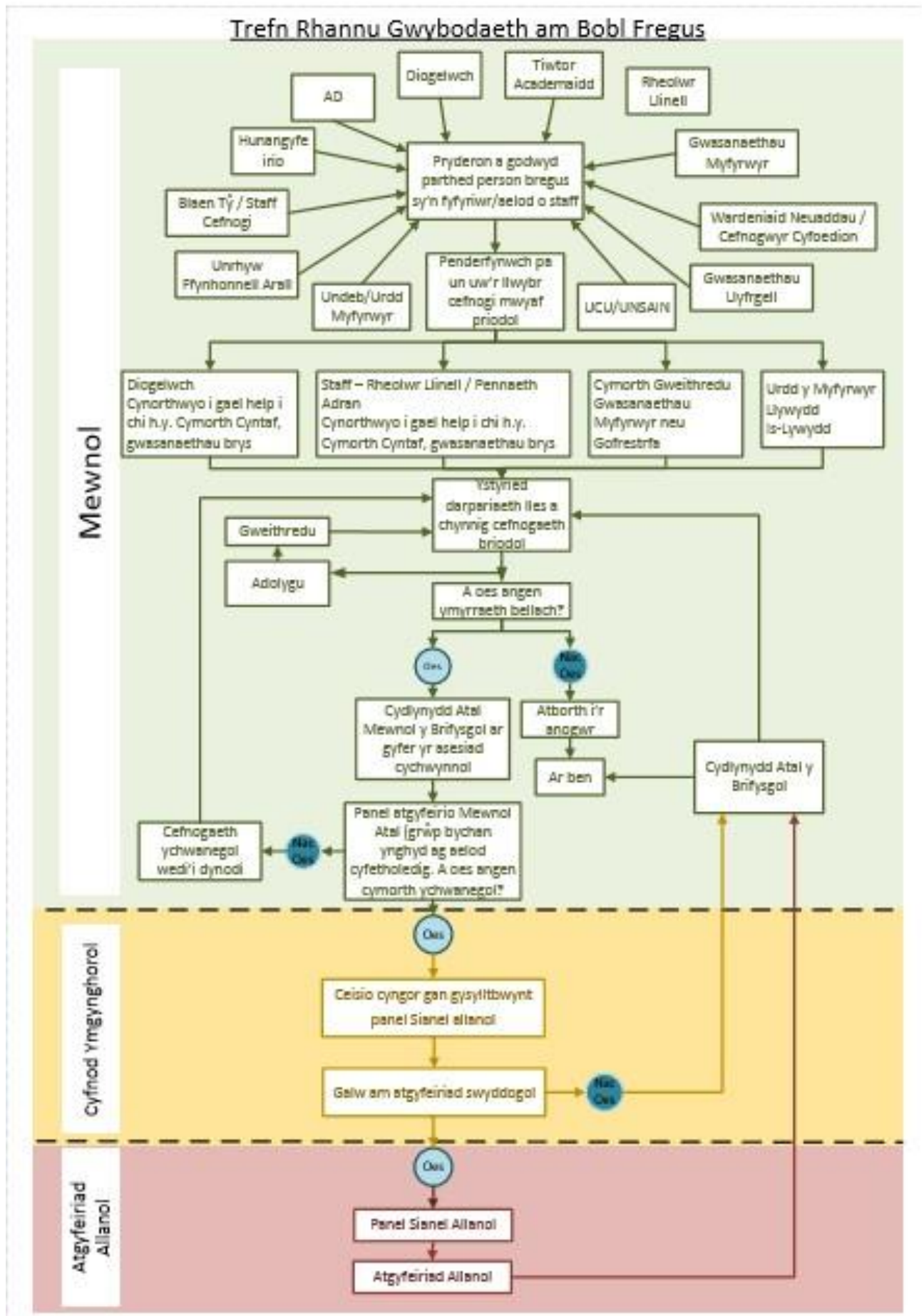
Mae Prifysgol Glyndŵr Wrecsam yn cydnabod ei chyfrifoldeb i ddiogelu plant ac oedolion bregus o fewn cymuned y Brifysgol; adlewyrchir hyn ym Mholisi Diogelu Plant ac Amddiffyn Oedolion Bregus Prifysgol Glyndŵr.

7. Llywodraethiant

Y llinellau adrodd ar gyfer y Polisi Atal fydd y Gweithgor Atal i ddechrau ac wedyn yn adrodd i Fwrdd yr Is-Ganghellor a'r Pwyllgor AD.

Gellir cael gwybodaeth ychwanegol drwy'r hyperddolenni a amlygir yn Atodiad 4

Atodiad 1



Atodiad 2

Protocol ar gyfer Ystafell Fyfyrio Dawel Aml-ffydd

Protocol y Dawelfan

Lleoliad ac amseroedd agor

Mae'r Dawelfan ar safle Ffordd yr Wyddgrug wedi ei lleoli yn Adeilad Undeb y Myfyrwyr, gyda'r un amseroedd agor â gweddill Undeb y Myfyrwyr (7am – 6pm). Mae yna Dawelfan ar gael ar ein Campws yn Llundain hefyd – holwch yn y brif dderbynfa am fanylion. Os oes angen Tawelfan arnoch tra'n ymweld â'n campysau, holwch yn y dderbynfa a byddant yn gwneud eu gorau i ddod o hyd i ystafell addas i chi ei defnyddio.

Bwcio

Rhaid i bob ymholiad a chais i fwcio'r Dawelfan gael eu gwneud trwy Swyddfa'r Gaplaniaeth: naomi.squire@glyndwr.ac.uk, trwy ffonio 01978 29 3336 neu mewn person. (Swyddfa ar agor Llun-lau 8:30am – 4:30pm.)

Defnyddio'r ystafell trwy alw heibio

Pan na fydd yr ystafell wedi ei bwcio, gofynnir i ddefnyddwyr barchu gofod a phreifatrwydd eraill a pheidio â tharfu ar y rheiny sydd eisoes yn gweddïo/addoli.

Protocol

- 1) Gall yr ystafell gael ei defnyddio gan unrhyw aelod o staff, myfyriwr neu ymwelydd, o bob ffydd a chredo a di-ffydd, heb ei bwcio. Mae gan bob aelod o staff, myfyrwyr ac ymwelwyr yr un hawl i ddefnyddio'r Dawelfan ar yr un pryd pan nad ydyw wedi cael ei bwcio o flaen llaw ar gyfer cyfarfod grŵp.
- 2) Mae'n rhaid i unrhyw grwpiau sy'n dymuno defnyddio'r Dawelfan ei bwcio o flaen llaw trwy Swyddfa'r Gaplaniaeth.
- 3) Bydd yn rhaid i unrhyw un sydd eisiau cyfleusterau ymolchi ddefnyddio'r sinciau yn y cyfleusterau ychydig pellach ar hyd y coridor ar y dde.
- 4) Mae yna nifer fechan o gadeiriau yn yr ystafell. Gallai'r rhain fod wedi eu stacio, ond dylid eu dychwelyd i'r ffordd yr oeddynt cyn i chi adael yr ystafell.
- 5) Dylai'r ystafell fod yn lle diogel ar gyfer pob defnyddiwr. Mae hyn yn golygu fod gan bawb ddyletswydd i barchu defnyddwyr eraill ac i sicrhau fod yr amgylchedd yn lle croesawgar i bobl o bob ffydd, credo, ac i'r rheiny nad oes gan grefydd arwyddocâd penodol yn eu bywydau. Gan hynny, y mae'n hollbwysig fod pawb sy'n defnyddio'r Dawelfan yn ymddwyn yn rhesymol ac yn ystyrlon tuag at eraill sy'n defnyddio'r ystafell.
- 6) Gellir defnyddio'r Dawelfan ar gyfer myfyrio, gweddïo a chynhemlu. Mae'n rhaid i unigolion sy'n defnyddio'r ystafell gadw'r sŵn i lefel nad yw'n tarfu ar eraill.
- 7) Er mwyn cadw'r ystafell yn niwtral, ni chaniateir arddangos delweddau, delwau, posterï na deunyddiau ysgrifennu ynddi yn barhaol. Gyda chaniatâd Swyddfa'r Gaplaniaeth ac fel y gwêl Cydlynnydd y Gaplaniaeth yn ddoeth, gellir rhoi posterï ar yr hysbysfwrdd yn y coridor y tu allan i'r ystafell.
- 8) Yn ystod sesiwn wedi'i bwcio neu ar adegau o ddefnydd unigol, caniateir i grŵp neu unigolyn arddangos deunyddiau neu symbolau crefyddol. Ar ôl gweddïo, myfyrio neu

gynhemlu, mae'n rhaid mynd â phob eitem oddi yno fel bod pob defnyddiwr yn teimlo'r un mor rhydd a chyfforddus i ddefnyddio'r ystafell.

- 9) Ni ddylid rhoi hysbysiadau, poster, taflenni na hysbysebion ar gyfer digwyddiadau i fyny na'u gadael yn y Dawelfan.
- 10) Mae gan y Brifysgol bolisi dim ysmegu sydd mewn grym yn yr ystafell hon hefyd. **Ni** chaniateir goleuo kannwyll na llosgi aroglarth ychwaith. Mae trefnau gwacáu brys y Brifysgol yn berthnasol i bob ystafell. Wrth glywed y larwm tân, dylai'r defnyddwyr fynd ar unwaith i Fan Ymgynnull 9 (yn y Maes Parcio rhwng Undeb y Myfyrwyr a'r prif adeilad – gweler y cynllun a arddangosir ar wal y Dawelfan.)
- 11) Ni ddylid bwyta bwyd nac yfed diod yn y Dawelfan oni bai fod hynny'n rhan o'r gofynion addoli. Mae'n rhaid i'r ystafell gael ei gadael yn lân a thaclus heb unrhyw fwyd, diod na phapurau lapio. Rhwch bob ysbwriel yn y bin sydd yno.
- 12) Ar ddiwedd unrhyw sesiwn wedi'i bwcio, gofynnir i chi adael y Dawelfan yn ddiymdroi.
- 13) Dylai'r Dawelfan gael ei pharchu ar gyfer y diben y'i bwriedir ac ni ddylid ei thrin fel ystafell gyfarfod neu gyfleusterau ychwanegol a fydd yn darparu man storio ychwanegol.
- 14) Mae'n rhaid i unrhyw grŵp sy'n bwriadu bwcio siaradwr allanol gydsynio â Phrotocol Siaradwyr Allanol y Brifysgol a chwblhau'r ffurflenni priodol (ar gael o Swyddfa'r Gaplaniaeth) o leiaf bythefnos cyn y bwriedir cynnal y digwyddiad.
- 15) Bydd unrhyw un sy'n bwcio'r ystafell ar gyfer gweithgareddau grŵp yn derbyn copi o'r protocol hwn a'i arwyddo i ddynodi eu bod wedi deall ac yn derbyn y protocol.

Atodiad 3

Protocol ar gyfer Caplaniaid

Mae caplaniaid yn rhan ganolog o waith y Gaplaniaeth, sef ymestyn allan i Gymuned y Brifysgol gyfan, gan gynnwys staff, myfyrwyr ac ymwelwyr, er mwyn cynnig cyfleoedd i addoli, gweddïo, trafod a chefnogi, a hefyd i archwilio lle ffydd ac ysbrydolrwydd ym mywydau unigolion a'r Brifysgol.

Mae caplaniaid hefyd ar gael i gefnogi pobl o bob ffydd a phobl ddi-ffydd.

Mae caplaniaid yn cytuno i gydnabod hon fel caplaniaeth aml-ffydd a cheisio dwysáu dealltwriaeth a chydweithrediad rhwng pobl o wahanol ffydd, a gweithio'n barchus gyda phobl o ffydd gwahanol i'w ffydd hwy.

Mae Prifysgol Glyndŵr Wrecsam yn hyrwyddo cyfle cyfartal i bawb, ac yn unol â'r polisi hwn a chyda deddfwriaeth cydraddoldeb, gofynnir i bob aelod o'r Gaplaniaeth sicrhau fod pawb sy'n defnyddio eu gwasanaeth yn cael eu trin yn gydradd a chydag urddas, waeth beth fo eu hil, rhyw, crefydd, tueddfryd rhywiol, anabledd neu unrhyw nodwedd arall ddiogelegid.

Anogir caplaniaid i rannu teithiau ffydd myfyrwyr, staff ac ymwelwyr a chynnig cefnogaeth un-i-un pan fo angen, ond gan beidio â mynd ati, neu annog eraill i fynd ati, i genhadu'n weithredol.*

Mae caplaniaid yn cytuno i fod ar gael i fynychu digwyddiadau a chyfarfodydd tîm y Gaplaniaeth mor aml â phosibl.

** Diffinnir fel "darbwyllo, neu geisio darbwyllo, rhywun i droi i ffydd rhywun, neu i ffydd newydd, ceisio perswadio rhywun i newid eu credoau crefyddol neu wleidyddol neu ffordd o fyw i'ch un chi". Bydd mwy o wybodaeth am safiad y Brifysgol ynglŷn â'r mater hwn ar gael yn fuan fel rhan o'r Polisi Rhyddid i Lefaru. Dim ond fersiwn drafft o hwn sydd ar gael ar hyn o bryd – bydd mwy o wybodaeth a dolen i'r polisi hwn ar gael i'r Caplaniaid unwaith y bydd wedi ei gwblhau.*

Atodiad 4

Rhestr o ddolenni i adnoddau resources

1. Deddf Gwrthderfysgaeth a Diogelwch 2015
<http://www.legislation.gov.uk/ukpga/2015/6/contents/enacted>
2. Canllawiau Dyletswydd Atal ar gyfer Sefydliadau Addysg Uwch yn Lloegr a Chymru
https://www.gov.uk/government/uploads/system/uploads/attachment_data/file/445916/Prevent_Duty_Guidance_For_Higher_Education_England_Wales_.pdf
3. Polisi Diogelu Data a Gwaredu Data -
<https://glynfo.glyndwr.ac.uk/mod/folder/view.php?id=4968>
4. Cod Ymarfer Rhyddid i Lefaru-
<https://glynfo.glyndwr.ac.uk/mod/folder/view.php?id=4971>
5. Polisi Defnydd Derbyniol i Staff -
<https://glynfo.glyndwr.ac.uk/mod/folder/view.php?id=4984>
6. Telerau Defnyddio Rhwydwaith y Brifysgol i Fyfirwyr ac Ymwelwyr
https://moodle.glyndwr.ac.uk/pluginfile.php/544205/mod_resource/content/1/Glyndwr_University_network_and_IT_Facilities.pdf
7. Polisi a Gweithdrefn Addasrwydd i Astudio -
<https://glynfo.glyndwr.ac.uk/mod/folder/view.php?id=4915>
8. Datganiad Caethwasiaeth Fodern -
<https://www.glyndwr.ac.uk/en/AboutGlyndwrUniversity/Governance/>
9. Polisiâu TG -
https://glynfo.glyndwr.ac.uk/course/view.php?id=40%22%20target%3D%22_blank%22
10. Gweithdrefn Cwynion Myfirwyr -
<https://glynfo.glyndwr.ac.uk/mod/folder/view.php?id=4305>
11. Polisi a Gweithdrefn Datgelu er Lles y Cyhoedd (Chwythu'r Chwiban) -
<https://glynfo.glyndwr.ac.uk/mod/folder/view.php?id=4988>
12. Rheoliadau ar Ymarfer Ymchwil -
<https://glynfo.glyndwr.ac.uk/mod/folder/view.php?id=4983>
13. Siartr y Myfirwyr -
<https://www.glyndwr.ac.uk/en/AboutGlyndwrUniversity/Governance/>
14. Siartr y Staff - <https://glynfo.glyndwr.ac.uk/mod/folder/view.php?id=4984>
15. Polisi Cydraddoldeb ac Amrywiaeth-
<https://glynfo.glyndwr.ac.uk/mod/folder/view.php?id=4970>
16. Catalog y Swyddfa Gartref o Ddeunyddiau Hyfforddi Atal
<https://www.gov.uk/government/publications/prevent-duty-catalogue-of-training-courses>