

COD YMARFER RHYDDID I LEFARU

Gan gynnwys Siaradwyr Allanol ar Anheddau'r Brifysgol

Adran	Swyddfa'r Is-Ganghellor		
Awdur	Paul Jeorrett/Jo Smith		
Awdurdodwyd gan:	Bwrdd yr Is-Ganghellor		
Gweithredwyd gan:	Y Cyfarwyddwr Gweithrediadau		
Cyfeirnod:	COPVCEX1516023		
Adnewyddwyd:	COPBG1213008		
Fersiwn Rhif:	2	Pwyllgor Cymeradwyo:	BIG (15.2.16 / 30.1.17) Pwyllgor AD (23.02.16/ 9.2.17) Bwrdd y Llywodraethwyr (18.6.16)
Dyddiad cymeradwyo:	18.06.16 Diwygiadau 9.2.17	Rhif cofnod:	BIG 15.92/16.103.01 Pwyllgor AD 15.85.03/ 16.24.01 Bwrdd y Llywodraethwyr 15.74.03
Statws:	Cymeradwywyd	Dyddiad Gweithredu:	Chwefror 2017
Cyfnod cymeradwyo:	3 blynedd	Dyddiad Adolygu:	Chwefror 2020

1. PWRPAS

- 1.1. Datblygwyd y Cod Ymarfer (Y Cod) hwn i gynorthwyo staff a myfyrwyr sy'n gysylltiedig â threfnu gweithgareddau a allai gyfaddawdu ymroddiad y Brifysgol i ryddid i lefaru o fewn y gyfraith a/neu iechyd a lles llywodraethwyr, staff, myfyrwyr ac ymwelwyr â'r Brifysgol. Bwriedir darparu cyngor ac arweiniad ymarferol i'w dilyn er mwyn sicrhau y gellid rhoi ystyriaeth ddyledus i weithgareddau ar anheddau'r Brifysgol a ddaw o fewn gorchwyl y Cod, er mwyn sicrhau nad yw ymroddiad y Brifysgol o ran rhyddid i lefaru a/neu ei hoblygiadau o ran iechyd a diogelwch yn cael ei dorri.
- 1.2. Y mae'n un o egwyddorion sylfaenol Prifysgol Glyndŵr ("y Brifysgol"), fel yn achos pob prifysgol, y dylai fod yna ryddid i lefaru o fewn y gyfraith ar ei heiddo ac yn ei gweithgareddau. Atgyfnerthir yr egwyddor hon gan adran 43 (1) o Ddeddf Addysg (Rhif 2) 1986, sy'n ei gwneud yn ddyletswydd gyfreithiol ar y Brifysgol i "*gymryd y cyfryw gamau ag sy'n rhesymol ymarferol i sicrhau fod rhyddid i lefaru o fewn y gyfraith yn cael ei sicrhau ar gyfer ei haelodau, myfyrwyr a chyflogeion y sefydliad ac ar gyfer siaradwyr gwadd*".
- 1.3. Mae'r ddyletswydd hon yn cynnwys y cyfrifoldeb i sicrhau, '*cyn belled ag y bo'n rhesymol ymarferol*', nad yw'r defnydd o anheddau'r Brifysgol yn cael ei wadu i unrhyw unigolyn neu grŵp ar unrhyw sail sy'n gysylltiedig â chredoau neu safbwyntiau'r grŵp neu unigolyn o fewn y grŵp hwnnw, neu bolisi neu amcanion y grŵp. Nid oes rheidwydd ar y Brifysgol, fodd bynnag, i ganiatáu i gyfarfodydd fod yn agored i aelodau'r cyhoedd.
- 1.4. Mae'r Ddeddf yn gosod dyletswydd i gyflwyno a chynnal Cod Ymarfer sy'n rhestru'r trefnau a'r ymddygiad sy'n ofynnol gan y rheiny sy'n trefnu cyfarfodydd neu

weithgareddau eraill, yn ogystal â rhai siaradwyr allanol. Tra bydd amodau manwl y Cod yn ymwneud yn bennaf â gweithgareddau wedi'u trefnu a/neu ffurfiol, dylai fod yn eglur y bwriedir i'r egwyddorion a fynegir yn y Cod hefyd ddiogelu'r hawl i ryddid i lefaru ar anheddau'r Brifysgol.

- 1.5. Mae'n rhaid i ryddid i lefaru gael ei osod yng nghyd-destyn gwerthoedd cymdeithas ddemocrataidd a chynhwysol a bod o fewn y gyfraith¹. Disgwylir i siaradwyr barchu'r gwerthoedd hynny a bod yn sensitif i gymuned gynyddol amrywiol a chynhwysol. Mae'n rhaid i'r Brifysgol sicrhau fod ei staff a'i myfyrwyr yn gallu gweithio, astudio a byw mewn amgylchedd sy'n rhydd o frawychu, aflonyddu ar, neu gam-drin anghyfreithlon.

2. CWMPAS

- 2.1. Mae'r Cod hwn yn berthnasol i bob aelod o staff a myfyrwyr y Brifysgol, ymwelwyr gwadd a phob ymwelydd arall, â'r holl anheddau sy'n berchen i, yn cael eu rheoli, prydlesu, trwyddedu gan neu fel arall gan y Brifysgol.
- 2.2. Bydd unrhyw faterion yn ymwneud â digwyddiadau gan neu ar ran Undeb y Myfyrwyr neu ar anheddau a reolir gan Undeb y Myfyrwyr yn cael eu hystyried gan Undeb y Myfyrwyr yn y lle cyntaf, ac yna fe allent gael eu cyfeirio at Unig Gysylltbwynt Atal y Brifysgol (SPOC) a'r Brifysgol yn y pen draw (Y Cyfarwyddwr Gweithrediadau). Mae Undeb y Myfyrwyr yn dilyn [polisi UCM ar gyfer siaradwyr allanol](#).

Awdurdod:

- 2.3 Cyhoeddir y Cod hwn gan a chydag awdurdod Bwrdd yr Is-Ganghellor, gyda golwg ar gymryd camau rhesymol i sicrhau fod rhyddid i lefaru o fewn y gyfraith yn cael ei sicrhau.
- 2.4 Bydd y Brifysgol yn cymryd i ystyriaeth oblygiadau cyfreithiol eraill (gan gynnwys ond heb fod yn gyfyngedig i) Ddeddf Cydraddoldeb 2010, Deddf Iechyd a Diogelwch yn y Gweithle ayb 1974, Deddf Gwrthderfysgaeth a Diogelwch 2015 a Deddf Iawndal (2006).
- 2.5 Yn ogystal, mae'r Swyddfa Gartref yn gwahardd rhai cyrff os ydynt yn credu eu bod yn gysylltiedig â therfysgaeth ac y mae'n drosedd perthyn i neu wahodd cefnogaeth i gorff gwaharddedig. Gan hynny, ni ddylai'r Brifysgol ganiatáu i unrhyw un sy'n cynrychioli neu'n gysylltiedig ag un o'r cyrff gwaharddedig hyn siarad ar anheddau'r Brifysgol.²
- 2.6 Mae Bwrdd yr Is-Ganghellor yn awdurdodi'r Cysylltbwynt Atal a'r Cyfarwyddwr Gweithrediadau ("y Cyfarwyddwr") yn y pen draw, neu swydd gyfatebol ddilynol, i weithredu ar ei ran i sicrhau, cyn belled ag y bo'n rhesymol ymarferol, fod holl Lywodraethwyr, staff a myfyrwyr y Brifysgol a siaradwyr allanol, yn cydsynio ag amodau'r Cod.
- 2.7 Ceidw'r Brifysgol yr hawl i wrthod, canslo, gwahardd neu orfodi amodau ar gynnal unrhyw gyfarfod/gweithgaredd ar anheddau'r Brifysgol a allai, ym marn y Cysylltbwynt Atal neu'r Cyfarwyddwr, arwain at dorri'r gyfraith.

¹Y mae'n drosedd siarad neu ymddwyn mewn modd sydd yn fygythiol, difriol, neu sarhaus mewn amgylchiadau ble y mae'n debygol neu'n fwriadol y bydd casineb yn cael ei ysgogi yn erbyn grwpiau neu unigolion ar sail eu hil, rhyw, ethnigrwydd neu darddiad cenedlaethol, crefydd, credo, tueddfryd rhywiol neu anabled, a gellid dal y Brifysgol yn gyfrifol os yw'n caniatáu i droseddau o'r fath ddigwydd ar ei thiroedd. Mae'r Brifysgol hefyd mewn perygl o gael ei dwyn i achos sifil os yw'n caniatáu i siaradwr ddifrio rhywun arall.

²https://www.gov.uk/government/uploads/system/uploads/attachment_data/file/578385/201612_Proscripton.pdf

3. CYFARFODYDD DYNODEDIG: SIARADWYR ALLANOL³ AR ANHEDDAU'R BRIFYSGOL

3.1. Gellid ystyried digwyddiad i fod yn gyfarfod dynodedig a fydd fel y cyfryw yn dod o fewn gofynion y Cod, ble ceir disgwyliad rhesymol:-

- y gellid tarfu ar gyfarfod oherwydd statws y siaradwr, natur unrhyw bynciau a fydd yn cael eu trafod neu a gynhwysir mewn deunydd ysgrifenedig, neu safbwyntiau a chredoau (boed yn gysylltiedig â'r gweithgaredd ai peidio) unrhyw un sy'n mynychu;
- y gallai eiddo neu ddiogelwch personol unrhyw un sy'n mynychu, yn mynd i neu'n gadael y cyfarfod fod mewn perygl oherwydd eu cysylltiad hwy â'r cyfarfod;
- y gellid brawychu, gorfodi neu aflonyddu ar unrhyw un mewn ymgais i'w hatal rhag mynychu; neu
- y gallai'r digwyddiad ddenu gwrthdystiadau neu bicedu;
- y gellid difrodi eiddo neu anheddau'r Brifysgol;
- y gellid dwyn anfri ar enw'r Brifysgol;
- y gallai fod yna effeithiau gwrthwynebus ar enw da'r Brifysgol a'i chysylltiadau gyda'r gymuned ehangach.

3.2 Cyfrifoldeb **Prif Drefnydd**⁴ y cyfarfod neu weithgaredd arfaethedig yw dynodi a yw diben arfaethedig y cyfarfod neu'r gweithgaredd yn cydymffurfio â'r diffiniad uchod o gyfarfod dynodedig.

4 CAMAU TREFNIADOL

Ym mhob achos, os yw'n aneglur a ddylai'r drefn hon fod yn berthnasol i ddigwyddiad neu os oes angen cyfarwyddyd i gwblhau'r trefniadau, dylai staff gysylltu â prevent@glyndwr.ac.uk.

Noder fod y camau trefniadol hyn hefyd yn berthnasol i bob digwyddiad brand-sefydliad a gynhelir oddi ar y campws.

Cam 1 – adolygiad cychwynnol a phenderfyniad

4.1 Ar gyfer digwyddiad sy'n cynnwys siaradwr allanol a drefnir gan ysgol academaidd neu adran gwasanaethau proffesiynol, aelod o staff, Undeb y Myfyrwyr, y Gaplaniaeth, cynadledda a digwyddiadau neu Undeb Llafur cydnabyddedig:

- a) os wedi ei drefnu gan unigolyn neu grŵp y tu allan i'r Brifysgol, mae'n rhaid iddo gael ei noddi gan aelod o staff o'r maes perthnasol, ac mae'n rhaid i'r 'noddwr'⁵ hwn sicrhau fod y Prif Drefnydd yn cyflawni eu cyfrifoldebau o dan y Cod Ymarfer.
- b) os wedi ei drefnu gael aelod o staff Prifysgol Glyndŵr Wrecsam, yr aelod o staff hwnnw/honno fydd y Prif Drefnydd ac mae'n rhaid sicrhau eu bod yn cyflawni eu cyfrifoldebau o dan y Cod Ymarfer.

³Gweler y diffiniad o siaradwr allanol yn atodiad 1

⁴Gweler y diffiniad o brif drefnydd yn atodiad 1

⁵Gweler y diffiniad o noddwr yn atodiad 1

- 4.2 Mae'n rhaid i'r Prif Drefnydd neu'r noddwr gyfeirio at **Restr Wirio Siaradwyr Allanol a Digwyddiadau PGW (Atodiad 2)** er mwyn bodloni eu hunain nad yw'r digwyddiad yn cario unrhyw risg mewn perthynas â'r Cod Ymarfer. Yna byddant yn gwbl gyfrifol am y penderfyniad i gynnal y digwyddiad ac yna fe all fynd yn ei flaen.
- 4.3 Os nad yw'r Prif Drefnydd yn gwbl fodlon fod y digwyddiad yn un di-risg mewn perthynas â'r Cod Ymarfer, dylent symud i gam 2 isod.

Cam 2 – os oes gan y digwyddiad risg posibl

- 4.4 Os yw'r Prif Drefnydd neu'r Noddwr yn credu fod yna risg posibl mewn perthynas â'r Cod Ymarfer (h.y. maent wedi methu ateb NA pendant i unrhyw un o'r cwestiynau ar Restr Wirio Siaradwyr Allanol a Digwyddiadau PGW), NEU os ydynt yn anfodlon cymryd cyfrifoldeb llawn dros gynnal y digwyddiad, dylai'r Prif Drefnydd neu'r Noddwr gysylltu â naill ai'r Unig Gysylltbwynt Atal (SPOC) neu'r Rheolwr Iechyd, Diogelwch a'r Amgylchedd (IDA):
- a) i ymofyn cyfarwyddyd pellach a/neu
 - b) anfon Rhestr Wirio Siaradwyr Allanol a Digwyddiadau PGW wedi ei chwblhau at prevent@glyndwr.ac.uk o leiaf 21 diwrnod cyn i'r digwyddiad gael ei gynnal i wneud cais am gytundeb i'r digwyddiad fynd yn ei flaen (gweler y llifsiart, atodiad 3)
- 4.5 Bydd angen i'r cais gael ei gefnogi gan:
- a) gopi wedi'i lofnodi o **Ddatganiad Siaradwyr Allanol PGW** (Atodiad 4) yn dynodi fod y siaradwr yn deall ac yn derbyn gofynion y Brifysgol;
 - b) copi wedi'i lofnodi o **Ffurflen Siaradwyr Allanol PGW ar gyfer Digwyddiadau Risg Canolog ac Uchel (atodiad 5)**; a
 - c) phe gofynnir amdanynt gan y Cysylltbwynt Atal
 - copïau o unrhyw lenyddiaeth, posteri ayb a fydd yn cael eu defnyddio i hysbysebu'r digwyddiad
 - samplau o unrhyw ddeunyddiau (taflenni, crynoddsgiau, rhoddion am ddim ayb.) a fydd ar gael i'r rheiny sy'n mynychu'r digwyddiad.

- 4.6 Bydd y Cysylltbwynt Atal yn ystyried y cais, yn ymgynghori fel y bo'n briodol, ac yn penderfynu, o fewn 5 diwrnod gwaith, a fydd y digwyddiad yn cael mynd yn ei flaen yn ysgrifenedig. Ni all y digwyddiad fynd yn ei flaen, na chael ei farchnata na'i hysbysebu, heb y cytundeb ysgrifenedig hwn.

Cam 3– pe rhoddir caniatâd i'r digwyddiad fynd yn ei flaen

- 4.7 Mae'n rhaid i'r Prif Drefnydd a phawb arall sy'n gysylltiedig â threfnu'r digwyddiad gydymffurfio ag unrhyw amodau y cytunwyd arnynt. Mae ganddynt hefyd ddyletswydd cyffredinol i sichrau fod yr egwyddorion a restrir yng Nghod Ymarfer y Rhyddid i Lefaru, y Polisi Atal a'r drefn hon yn cael eu cadw, ac nad oes unrhyw beth yn y paratodau ar gyfer, nac yn ymddygiad y digwyddiad, yn torri'r gyfraith.

- 4.8 Mae gan y Cysylltbwynt Atal neu'r Cyfarwyddwr ryddid llwyr i orfodi'r fath amodau a ystyrir yn briodol ganddynt hwy.
- 4.9 Bydd cyfrifoldeb dros gostau unrhyw drefniadau diogelwch ychwanegol a dybir yn angenrheidiol yn cael ei gytuno cyn y digwyddiad gyda'r Pennaeth Ystadau. Y Prif Drefnydd fydd fel arfer yn gyfrifol dros y gost, yn ogystal â bod yn gyfrifol dros gadarnhau fod cyllid priodol ar gael.
- 4.10 Mae'n rhaid i'r Prif Drefnydd ddarparu'r Cysylltbwynt Atal neu'r Rheolwr IDA gyda:
- gwybodaeth am unrhyw newidiadau dilynol i gynlluniau neu ddefnyddiau cyhoeddusrwydd a ddarparwyd
 - unrhyw weithgarwch hyrwyddo'r digwyddiad trwy ebost neu'r cyfryngau cymdeithasol
 - unrhyw wybodaeth newydd berthnasol a allai ddod i'r amlwg ynglŷn â'r siaradwr/wyr / digwyddiad arfaethedig.
- 4.11 Yng ngoleuni unrhyw amgylchiadau neu ffactorau newydd nad oedd yn hysbys ar adeg gwneud y cais, neu os nad yw'r Cysylltbwynt Atal sy'n gyfrifol am y penderfyniad i ganiatáu i'r digwyddiad fynd yn ei flaen yn fodlon fod yna drefniadau digonol mewn grym i gadw trefn, fe allent ddiddymu'r caniatâd i gynnal y digwyddiad, neu ddiwygio'r amodau gwreiddiol.
- 4.12 Gellid ceisio, a rhoi, caniatâd i siaradwr allanol gael eu gwahodd fwy nag unwaith, neu gael eu cofrestru ar gyfer sawl digwyddiad o fewn unrhyw flwyddyn academaidd unigol, fel nad oes angen gwneud cais am ganiatâd dro ar ôl tro, cyn belled ag yr hysbysir y Cysylltbwynt Atal o'r:
- digwyddiadau ychwanegol y bydd y siaradwr allanol yn siarad ynddynt cyn i'r digwyddiadau gael eu cynnal, ac
 - o unrhyw amgylchiadau neu wybodaeth newydd a ddaw i'r amlwg, lle gallai'r statws gael ei ddiddymu.

5 APÊL YN ERBYN GWRTHOD CYNNAL DIGWYDDIAD

- 5.1 Mewn achos lle gwrthodir caniatâd i ddigwyddiad fynd yn ei flaen, rhoddir rhesymau gan y Cysylltbwynt Atal; ac fe all y Prif Drefnydd neu'r Noddwr apelio yn ysgrifenedig at Gyfarwyddwyr Gweithrediadau'r Brifysgol gan roi manylion llawn y sail dros apelio.
- 5.2 Mae'n rhaid i unrhyw apêl gael ei gwneud cyn y dyddiad gwreiddiol a drefnwyd ar gyfer y cyfarfod. Pe cynhelir apêl, fe allai'r Prif Drefnydd orfod trefnu dyddiad newydd ar gyfer y cyfarfod.
- 5.3 Mae penderfyniad y Cyfarwyddwr Gweithrediadau neu eu henwebedig ef/hi yn derfynol, ac yn cael ei adrodd wrth Fwrdd yr Is-Ganghellor yn ei gyfarfod nesaf.
- 5.4 Os bydd yr apêl yn llwyddiannus a'r digwyddiad yn cael caniatâd i fynd yn ei flaen, bydd y drefn a'r gofynion yng Ngham 3, paragraffau 4.7 i 4.12 mewn grym.

6 TORRI'R COD

- 6.1 Bydd disgwyl i unrhyw aelod o staff neu fyfyrwr sy'n mynychu cyfarfod dynodedig

gydymffurfio â rheolau a cheisiadau Cadeirydd y cyfarfod dynodedig, neu unrhyw un a awdurdodwyd gan y Cadeirydd. Gallai ceisiadau o'r fath gynnwys cais i adael y cyfarfod.

- 6.2 Heb ragfarn yn erbyn yr hawl i wrthdystio heddychlon, ni ddylai unrhyw un rwystro mynediad i neu allanfa o gyfarfod dynodedig, ac ni ddylent gynorthwyo nac annog pobl eraill i achosi rhwystr o'r fath.
- 6.3 Gweithredir yn ddisgyblaethol yn erbyn unrhyw aelod o staff neu fyfyrwr o'r Brifysgol sydd yn fwriadol neu'n anystyriol yn niweidio'r ymarferiad o ryddid i lefaru neu ymgynnull cyfreithiol o fewn ei hanheddau.
- 6.4 Gweithredir yn ddisgyblaethol yn erbyn unrhyw aelod o staff neu fyfyrwr o'r Brifysgol sy'n ymddwyn mewn cyfarfod dynodedig mewn modd aflonyddus neu fygythiol, er mwyn atal siaradwr rhag cael eu clywed, neu atal y drafodaeth neu weithrediad unrhyw fusnes arall y cynhaliwyd y cyfarfod er ei fwyn. Mae hyn yn cynnwys cynorthwyo neu annog pobl eraill mewn gweithrediadau o'r fath.
- 6.5 Gellid gweithredu'n gyfreithiol yn erbyn siaradwyr allanol neu grwpiau sydd wedi archebu'r defnydd o anheddau'r Brifysgol er mwyn cyfarfodydd neu ddigwyddiadau sydd yn torri'r Cod hwn.
- 6.6 Ble be byddai unrhyw weithred gan aelodau o staff neu fyfyrwyr, siaradwyr gwadd neu unrhyw un arall sy'n gysylltiedig â throseddau honedig yn torri'r gyfraith, bydd y Brifysgol yn cynorthwyo'r heddlu mewn unrhyw achosion troseddol dilynol.

7 YSTYRIAETHAU CYFREITHIOL

Ni fydd unrhyw beth yn y Cod yn effeithio ar:-

- Hawliau cyfreithiol unrhyw un a effeithir gan weithredoedd o dan y Cod hwn
- Hawl y Brifysgol i weithredu'n briodol, gan gynnwys gweithredu'n gyfreithiol a/neu geisio iawndal am ddifrod i a/neu golli eiddo.

Os bydd unrhyw weithred gan bersonau o dan y Cod yma yn ymwneud â throsedd(au) honedig a fyddai'n cynnwys torri'r gyfraith, bydd gofyn i'r Brifysgol yn gorfod cynorthwyo'r Heddlu mewn unrhyw achosion troseddol dilynol.

7.1 CYFEIRIADAU

Polisi Iechyd a Diogelwch y Brifysgol

Datganiad Cydraddoldeb Sengl Strategol a Chynllun Cydraddoldeb Strategol y Brifysgol

8 STRATEGAETH GYFATHREBU

Bydd y Cod hwn ar gael ar wefan y Brifysgol ar gyfer pob aelod o staff a myfyrwr ac yn benodol yn cael ei dynnu at sylw pobl allweddol sydd â chyfrifoldebau penodol o fewn y Cod a/neu sy'n fwyaf tebygol o ddod i gysylltiad â threfnwyr y cyfarfod dynodedig. Bydd y Cod hefyd yn cael ei dynnu at sylw trefnwyr digwyddiadau/cyfarfodydd allanol ar adeg archebu.

9 DIOGELU DATA

Dylid cadw cofnodion y Cod hwn er dibenion rheoleiddio a monitro. Er mwyn sicrhau cydsyniad â

Deddf Diogelu Data 1998, cedwir gwybodaeth bersonol gan y Brifysgol am gyfnod o flwyddyn yn unig ar ôl y digwyddiad. Er dibenion gweinyddol a chydsyniol, bydd y Brifysgol yn cadw cofnod o deitl y digwyddiad, enw'r siaradwr, a'r penderfyniad i gymeradwyo am gyfnod o chwe blynedd ar ôl cyflwyno'r ffurflen gais.

10 CYFRIFOLDEB DROS FONITRO AC ADOLYGU

Bwrdd yr Is-Ganghellor sy'n gyfrifol am fonitro effeithiolrwydd y Cod, er y dirprwyir ei gymhwysiad ymarferol i'r staff a enwir yn y ddogfen hon. Bydd Bwrdd yr Is-Ganghellor yn derbyn diweddariadau rheolaidd am berfformiad y Cod gan y Cyfarwyddwr, yn cael eu hysbysu o geisiadau siaradwyr penodol ble bo angen, ac yn cynnal adolygiad blynyddol o'r Cod fel rhan o gylch busnes y Bwrdd.

Cod Ymarfer Rhyddid i Lefaru

Diffiniadau

Mae **Deddf Gwrthderfysgaeth a Diogelwch 2015** yn galw ar awdurdodau penodol, gan gynnwys SAU, '*i roi sylw dyledus i'r angen i atal pobl rhag cael ei denu at derfysgaeth*' fel y nodir yng Nghanllawiau Dyletswydd i Atal y Llywodraeth, y mae gofyn i'r Brifysgol gydsynio â hwy.

Mae **Deddf Cydraddoldeb 2010** yn gwahardd gwahaniaethu anghyfreithlon mewn perthynas â 'nodweddion gwarchoddedig', megis oedran, anabled, ailaseiniad rhyw, priodas a phartneriaeth sifil, beichiogrydd a mamolaeth, hil, crefydd neu gredo, rhyw a thueddfryd rhywiol.

Mae **Deddf Iechyd a Diogelwch yn y Gweithle 1974** yn ei gwneud yn ddyletswydd ar y Brifysgol sicrhau, cyn belled ag y bo'n rhesymol ymarferol, iechyd, diogelwch a lles ei chyflogeion, ac nad yw ei gweithgareddau yn eu rhoi mewn perygl o ran iechyd a diogelwch. Yng nghyd-destun y Cod Ymarfer hwn, gall risgiau o'r fath ddigwydd os bydd siaradwr dadleuol yn denu protest fawr neu afreolus.

Mae **Deddf Iawndal 2006** yn nodi ffactorau penodol y gellir eu cymryd i ystyriaeth gan lys wrth ystyried honiad o esgeulustod neu dorri dyletswydd statudol; i ddarparu ar gyfer iawndal am mesothelioma; a darparu ar gyfer rheoleiddio gwasanaethau rheoli honiadau.

SPOC – Yr Unig Gysylltbwynt Atal yw'r person a benodir gan y Brifysgol i fod yr unig gysylltbwynt mewnol ac allanol sydd â chyfrifoldeb penodol dros gynghori staff ynglŷn â materion yn ymwneud ag Atal a thros gydlyn ac arwain ymateb y Brifysgol pe bai pryder yn codi.

Y '**Siaradwr**' yw unrhyw un a wahoddir i roi darlith, araith neu bregeth, neu gymryd rhan mewn trafodaeth banel. Y mae hefyd yn cynnwys recordio neu ffrydio clyweledol siaradwr, neu ddangos ffilm a gyfarwyddwyd i hyrwyddo safbwynt penodol.

Person '**Allanol**' yw unrhyw un nad yw'n fyfyrwr neu'n aelod o staff y Brifysgol, neu unrhyw aelod o staff y Brifysgol a wahoddir i siarad mewn digwyddiad nad yw'n uniongyrchol gysylltiedig â'i swydd ef/hi. Nid yw fel arfer chwaith yn rhywun a wahoddir i ymgymryd ag addysgu cwricwlaidd arferol o fewn Ysgol Academaidd, hyfforddiant na rhoi cyngor o fewn adran gwasanaethau proffesiynol, neu fel siaradwr gwadd mewn Prifysgol, Ysgol neu swyddogaeth swyddogol Adran Gwasanaethau Proffesiynol a awdurdodwyd gan uwch reolwr o fewn y Brifysgol.

Fodd bynnag, os bydd aelod o staff yn gwahodd siaradwr i ymgymryd ag addysgu cwricwlaidd o fewn Ysgol Academaidd, hyfforddiant neu roi cyngor o fewn adran gwasanaethau proffesiynol, neu fel siaradwr gwadd mewn Prifysgol, Ysgol neu swyddogaeth swyddogol Adran Gwasanaethau Proffesiynol ond bod **y siaradwr yn trafod pwnc sydd a) y tu allan i faes arferol yr aelod o staff a drefnodd y siaradwr, b) yn debygol o fod yn ddadleuol, c) yn codi unrhyw bryderon o gwbl ynglŷn ag unrhyw fater y cyfeirir ato yn y Cod Ymarfer neu d) mae'r aelod o staff mewn unrhyw amheuaeth o gwbl a ddylai'r siaradwr ddod o dan y Cod Ymarfer**, dylai'r aelod o staff sy'n trefnu'r digwyddiad ofyn am gyngor y Cysylltbwynt Atal prevent@glyndwr.ac.uk

Y Prif Drefnydd yw'r person sy'n gyfrifol am ddigwyddiad, a drefnwyd naill ai ganddynt hwy neu gan eraill, ac a fydd yn sicrhau fod y trefniadau yn unol â pholisïau a gweithdrefnau'r Brifysgol. Gallai hwn/hon fod yn aelod o'r Brifysgol neu'n drefnydd allanol digwyddiad neu gynhadledd.

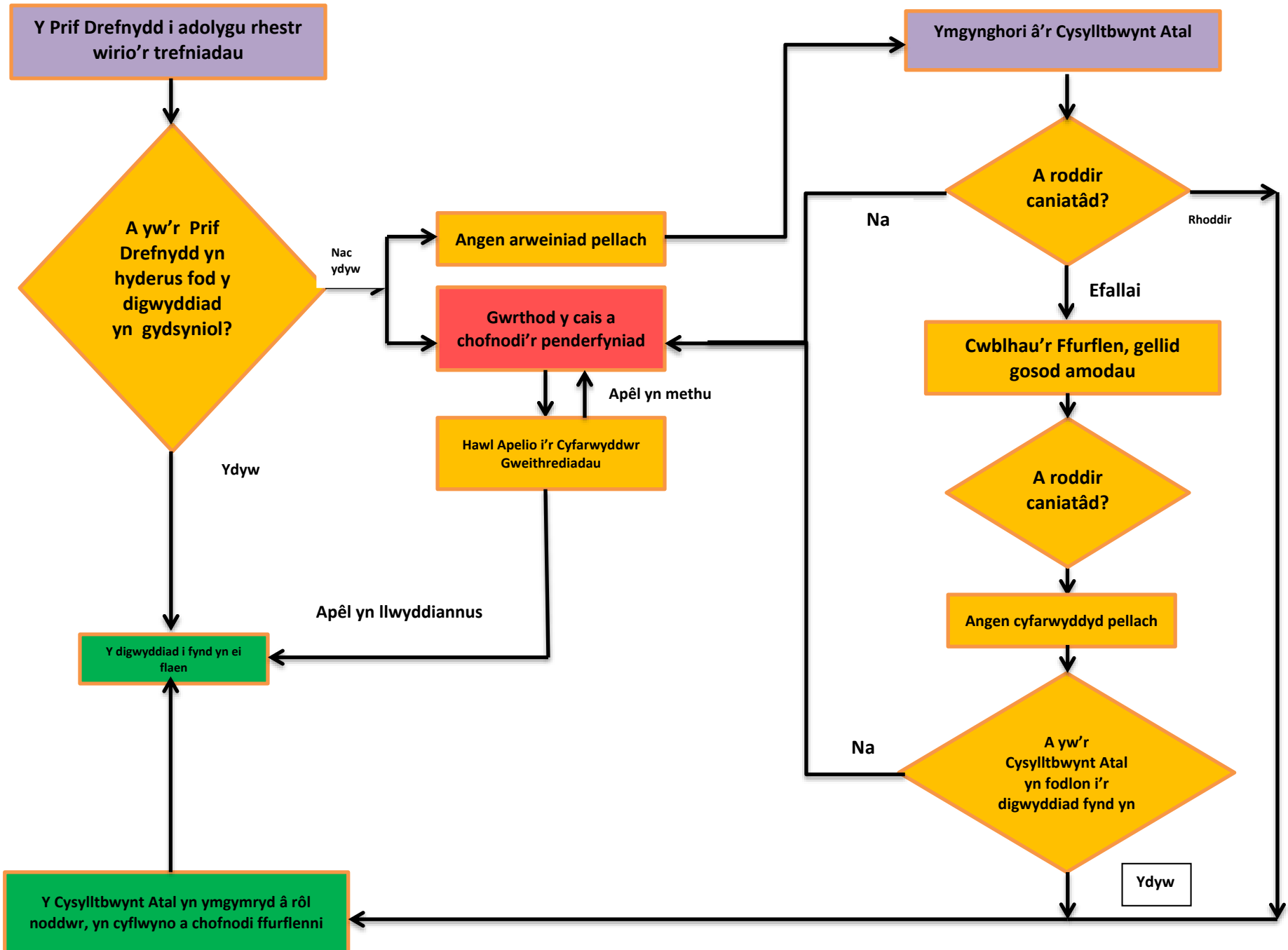
'**Noddwr**' **Prifysgol** yng nghyd-destun y Cod Ymarfer yw aelod o staff sy'n gyfrifol dros sicrhau fod prif drefnydd digwyddiad neu gynhadledd a gynhelir ar anheddau'r Brifysgol yn cyd-fynd â'r Cod Ymarfer.

ATODIAD 2

Rhestr Wirio Siaradwyr Allanol a Digwyddiadau Prifysgol Glyndŵr Wrecsam

Rhif	Cwestiwn	Ie	Na
1	<p>Mae'n rhaid i ryddid i lefaru fod o fewn y gyfraith. Y mae'n drosedd siarad neu ymddwyn mewn modd bygythiol, difriol neu sarhaus mewn amgylchiadau ble y mae'n debygol, neu'n fwriadol, i gasineb gael ei ysgogi yn erbyn grwpiau neu unigolion ar sail eu hil, rhyw, ethnigrwydd neu darddiad cenedlaethol, crefydd neu gredo, tueddfryd rhywiol neu anabled.</p> <p>A allai'r Brifysgol gael ei dal yn gyfrifol pe bai'n caniatáu i hyn ddigwydd ar ei hanheddau?</p>		
2	<p>Mae'r Swyddfa Gartref yn gwahardd rhai cyrff os ydynt yn credu eu bod yn gysylltiedig â therfysgaeth. Y mae'n drosedd perthyn neu wahodd cefnogaeth i gorff gwaharddedig.</p> <p>Gan hynny mae'n rhaid i'r Brifysgol beidio â chaniatáu i unrhyw un sy'n cynrychioli neu'n gysylltiedig ag un o'r cyrff hyn siarad ar anheddau'r Brifysgol.</p> <p>Hyd y gwyddoch, a yw'r digwyddiad hwn yn gysylltiedig ag un o'r cyrff hyn?</p>		
3	<p>Mae Deddf Gwrthderfysgaeth a Diogelwch 2015 yn galw ar awdurdodau peonodol, gan gynnwys SAU, 'i roi sylw dyledus i'r angen i atal pobl rhag cael ei denu at derfysgaeth'. Nodir hyn yng Nghanelwch Dyletswydd i Atal y Llywodraeth, y mae gofyn i'r Brifysgol gydsynio â hwy.</p> <p>A yw'r digwyddiad yn cydsynio â Pholisi Atal y Brifysgol?</p>		
4	<p>Gofynnir i'r Brifysgol roi sylw dyledus i'r angen i atal gwahaniaethu, aflonyddu ar ac erlid, a gall fod yn gyfrifol am aflonyddu ar ei staff gan drydydd partion megis Siaradwyr Allanol. Mae Deddf Cydraddoldeb 2010 yn gwahardd gwahaniaethu anghyfreithlon mewn perthynas â 'nodweddion gwarchodedig', megis oedran, anabled, ailaseiniad rhyw, priodas a phartneriaeth sifil, beichiogrwydd a mamolaeth, hil, crefydd neu gredo, rhyw a thueddfryd rhywiol.</p> <p>A yw'r digwyddiad hwn yn cydsynio â Pholisi Cydraddoldeb ac Amrywioldeb y Brifysgol?</p>		
5	<p>A allai'r Brifysgol gael ei dwyn i achos sifil pe bai'n caniatáu i siaradwr ddifriol rhywun arall?</p>		
6	<p>Mae gan y Brifysgol ddyletswydd i sicrhau, cyn belled ag y bo'n rhesymol ymarferol, iechyd, diogelwch a lles ei chyflogeion, ac nad yw ei gweithgareddau yn eu rhoi mewn perygl o ran iechyd a diogelwch. Gall risgiau o'r fath ddigwydd os yw siaradwr dadleuol yn denu protest fawr neu afreolus.</p> <p>A yw'r digwyddiad hwn yn debygol o achosi protest fawr neu afreolus?</p>		
7	<p>Yn ogystal ag ystyriaethau cyfreithol, a fyddai'r Brifysgol mewn perygl o gael:</p> <ul style="list-style-type: none"> a) sylw dieisiau gan y cyfryngau a/neu weithgareddau cyfryngau cymdeithasol helaeth? b) difrod i'w heiddo? c) tarfu ar ei gweithgareddau arferol? d) tarfu ar fyfyrwyr yn eu gwaith? e) effeithiau andwyol ar enw da a pherthynas y Brifysgol gyda'r gymuned ehangach? 		

Os ydych wedi ateb yn gadarnhaol i unrhyw un o'r cwestiynau uchod, cysylltwch â prevent@glyndwr.ac.uk



Datganiad Siaradwyr Allanol Prifysgol Glyndŵr Wrecsam

Yr wyf yn parchu'r ffaith fod Prifysgol Glyndŵr Wrecsam yn gymuned lle mae pobl o sawl gwahanol hil, diwylliant, ffydd a chredo yn byw ac yn gweithio ochr yn ochr, ac yn ymroddedig i adeiladu cymuned gadarnhaol ymhlith ei holl staff a myfyrwyr tra'n sicrhau rhyddid i lefaru ac yn annog trafodaeth rydd ac agored.

Trwy dderbyn gwahoddiad i siarad ar Anheddau'r Brifysgol, yr wyf yn ymgymryd i:

- fynegi fy naliadau a'm safbwyntiau yn onest ac yn gwrtais
- parchu hawl eraill i fynegi eu daliadau a'u safbwyntiau
- ymatal rhag defnyddio pwysau, dylanwad neu gymhelliad gormodol i droi eraill i'r un farn neu agenda â mi neu eu distewi
- ymatal rhag camgynrychioli safbwyntiau pobl eraill
- osgoi iaith neu ymddygiad sy'n difwyno urddas pobl neu'n creu amgylchedd bygythiol, gelyniaethus, diraddiol, bychanol neu dramgwyddus iddynt ar sail eu hil, rhyw, ethnigrwydd neu darddiad cenedlaethol, crefydd neu greddo, tueddfryd rhywiol neu anabled
- rhoi'r gorau i siarad ar unwaith pe gofynnir i mi wneud hynny gan aelod awdurdodedig o staff y Brifysgol, a gadael anheddau'r Brifysgol ar gais gan yr aelod o'r staff hynny.

Yr wyf yn ymwybodol ei bod yn drosedd:

- defnyddio geiriau neu ymddygiad bygythiol, difriol neu sarhaus mewn amgylchiadau ble y mae'n debygol, neu'n fwriadol, y bydd casineb hiliol yn cael ei ysgogi.
- gwahodd cefnogaeth i gorff terfysgol gwaharddedig.

Yr wyf yn sylweddoli, os bydd y gyfraith yn cael ei thorri gan siaradwr ar anheddau'r Brifysgol, y bydd y Brifysgol yn hysbysu'r heddlu o'r mater ac yn rhoi pob cymorth angenrheidiol iddynt.

Yr wyf yn sylweddoli fod y Brifysgol yn cadw'r hawl i ganslo neu derfynu digwyddiad yn ddirybudd os oes ganddi reswm i gredu y bydd yn arwain at anhrefn cyhoeddus, perygl, difrod i eiddo, neu drallod gormodol i unigolion neu grwpiau.

Enw:

Manylion cyswllt:

Llofnodwyd:

Dyddiad:

Noder fod angen i'r manylion uchod gyfateb â'r manylion ar y Ffurflen Gais Siaradwyr Allanol/Digwyddiadau

Er defnydd Swyddfa yn unig	
Llofnod y Noddwr	
Ail Awdurdod (os yn berthnasol)	
Dyddiad	

Ffurflen Siaradwyr Allanol/Digwyddiadau Prifysgol Glyndŵr Wrecsam: Digwyddiadau Risg Canolog/Uchel

Dylai'r ffurflen hon gael ei chwblhau ar gyfer digwyddiadau Siaradwyr Allanol arfaethedig a ystyrir gan y Prif Drefnydd neu'r Noddwr i fod yn rhai risg canolog neu uchel o leiaf 21 diwrnod cyn y dyddiad arfaethedig. **Dim ond ar ôl i ganiatâd gael ei roi y gellir hysbysebu'r digwyddiad.**

Sicrhewch eich bod yn ateb yr holl gwestiynau isod yn fanwl a chyflwyno'r holl wybodaeth. Fe allai gwybodaeth anghyflawn arwain at oedi wrth ystyried eich cais.

Mae Prifysgol Glyndŵr Wrecsam yn ymroddedig i egwyddorion rhyddid i lefaru ac yn croesawu grwpiau i ddefnyddio ei chyfleusterau. Mae'r Brifysgol hefyd yn ymroddedig i ddiogelu lles myfyrwyr a staff, a'r Brifysgol ei hun. Er mwyn cyflawni hyn, o dro i dro fe allai fod yn angenrheidiol i rannu'r wybodaeth a ddarperir ar y ffurflen hon gyda phartneriaid ac asiantaethau eraill a allai gynnwys Undeb y Myfyrwyr, y Gaplaniaeth, yr Heddlu a Sefydliadau Addysg Uwch eraill.

Enw'r digwyddiad – amlinellwch natur a thestun y digwyddiad					
Dyddiad y cyfarfod		Amser Cychwyn		Amser Gorffen	
Yr amser y disgwylir i'r siaradwr gyrraedd a gadael		Cyrraedd		Gadael	
Lleoliad y Cyfarfod					
Enw a manylion cyswllt y prif drefnydd					
Enw a manylion cyswllt y noddwr					
Cymdeithas neu grŵp (os o gwbl) y bydd enw'r cyfarfod neu weithgaredd yn cael ei gyhoeddi ynddo					
Enw(au) unrhyw gorff/cyrrff eraill y tu allan i Brifysgol Glyndŵr Wrecsam sy'n gysylltiedig					

Enw a manylion y prif siaradwr gwadd	
Enw	
Pob enw arall a fu gan y person	

Cyfeiriad a manylion cyswllt, gan gynnwys cyfeiriad ebost			
Pa gorff (os y gwbl) a gynrychiolir ganddynt?			
A yw'r siaradwr yn gysylltiedig ag unrhyw gorff/cyrff eraill?			
A ydych yn ymwybodol fod y person yma wedi siarad ym Mhrifysgol Glyndŵr Wrecsam o'r blaen, neu mewn sefydliad addysg uwch arall? Os felly, pa un?			
A ydych yn ymwybodol o unrhyw ddadleuon, materion neu bryderon a godwyd ar achlysuron blaenorol pan fuont yn siarad?			
A oes unrhyw beth a wyddir am y siaradwr a allai beri pryder? Os oes, manylwch os gwelwch yn dda			
Dylid atodi bywgraffiad byr pob siaradwr ar dalen ar wahân			
Rhestrwch gyfranogwyr, siaradwyr, cadeirydd a phrif westeion eraill. Os oes mwy nag un siaradwr allanol, dylid llenwi ffurflenni Siaradwyr Allanol Ychwanegol	Cadeirydd		
	Siaradwyr eraill		
	Gwesteion		
A yw'r digwyddiad ar gyfer:	(a) gwesteion gwadd yn unig <input type="checkbox"/> (b) unrhyw aelod o staff a myfyrwyr, neu <input type="checkbox"/> (c) y cyhoedd <input type="checkbox"/>	Os (a), nodwch y categori o bobl a wahoddir	

Ym mha iaith fydd y digwyddiad yn cael ei chynnal?			
A oes tocynnau ar gyfer y digwyddiad?	Oes/Nac oes	Y nifer o bobl a ddisgwylir	
A oes posibilrwydd o ddadlau ac aflonyddwch?	Oes/ Nac oes	Os 'Oes', pa gynlluniau sydd mewn grym i ddelio gyda'r mater?	
A fydd angen i'r siaradwr gael ei warchod?	Bydd/Na fydd	Os 'Bydd', pa drefniadau sydd wedi cael eu gwneud?	
A oes disgwyl i'r wasg neu gyfryngau eraill fod yn bresennol?	Oes/Nac oes	Os 'Yes', manylwch os gwelwch yn dda	

A fydd unrhyw grŵp/corff/cwmni yn cael eu hyrwyddo yn y digwyddiad? Os bydd, manylwch os gwelwch yn dda.	
A fydd yna unrhyw godi arian ac os bydd, ar gyfer pwy neu beth?	
Pa ddeunyddiau (taflenni, crynoddisgiau, rhoddion am ddim ayb) fydd ar gael i'r rheiny sy'n mynychu? (Wrth dderbyn y cais, mae'n bosibl y gofynnir i chi gyflwyno copïau)	
Pa stondinau fydd yno a phwy fydd yn eu darparu?	

Mae'n rhaid i'r digwyddiad gael ei noddi gan un o'r canlynol:	<ul style="list-style-type: none"> • Undeb y Myfyrwyr <input type="checkbox"/> • Y Gaplaniaeth <input type="checkbox"/> • Aelod o staff y Brifysgol <input type="checkbox"/> • Adran Weithredol <input type="checkbox"/> • Cynadledda a Digwyddiadau <input type="checkbox"/> • Ysgol Academiaidd <input type="checkbox"/> • Undeb Llafur Cydnabeddig <input type="checkbox"/>
Enw cyswllt y noddwr	
Manylion cyswllt y noddwr	
<i>Wrth gytuno i noddi'r digwyddiad hwn, noder eich bod yn rhannu cyfrifoldeb gyda'r Prif Drefnydd</i>	
Llofnodwch isod i gadarnhau eich cytundeb	
Y Prif Drefnydd i Brintio a Llofnodi	Dyddiad
Y Noddwr i Brintio a Llofnodi	Dyddiad
Llofnod y Cysylltbwynt Atal a/neu'r Rheolwr IDA	Dyddiad Awdurdodi

Noder:

Y noddwr sy'n gyfrifol am lenwi'r ffurflen gais hon yn gywir. Pe darganfyddir fod unrhyw wybodaeth berthnasol wedi cael ei hepgor, mae'n bosibl y diddymir caniatâd i gynnal y digwyddiad.

Y noddwr hefyd sy'n gyfrifol am sicrhau fod y siaradwr arfaethedig yn deall ymroddiad y Brifysgol i ryddid i lefaru o fewn cyd-destun cymuned gynhwysol ac yn arwyddo'r 'Datganiad Siaradwyr Allanol' amgaeedig. Mae'n rhaid i'r ffurflen gais gael ei chyflwyno i'r Unig Gysylltbwynt Atal a/neu'r Rheolwr IDA prevent@glyndwr.ac.uk o leiaf 21

diwrnod cyn dyddiad arfaethedig y digwyddiad, a dylid rhoi gwybod i'r rheiny mewn awdurdod os oes unrhyw newid i'r cynlluniau neu os daw unrhyw wybodaeth berthnasol newydd i'r fei.